

ÎN TOAMNA ANULUI 1959 au fost continuate săpăturile arheologice pe teritoriul satului Luncavița, r. Măcin, reg. Dobrogea¹.

În planul nostru de lucru ne-am propus să cercetăm mai ales tellul gumelnițean², care se află la 4,5 km spre sud-est de sat, pe locul numit Cetățuie (fig. 1), la punctul de întâlnire al văii Cetățuiei cu Valea Ascunsă.

Oamenii din vechime și-au ales drept loc de așezare un bot de terasă aproape dreptunghiulară, cu dimensiunile de circa 70 m lungime și 40 m lățime, înconjurat de trei părți de pantă abrupte. Panta împădurită, dinspre valea Cetățuiei, are circa 12 m înălțime, iar panta de sud-est, dinspre Valea Ascunsă, are circa 7 m înălțime. Pe partea de legătură cu restul terasei se văd urmele evidente a două șanțuri de apărare, unul mai larg (de circa 12 m), dar cu adâncime mai redusă, și altul exterior, care taie și suprapune capătul de sud-est al primului șanț. După aspect, cel puțin primul șanț este contemporan cu așezarea neolitică. De-a lungul șanțului nu se observă nici un loc cruțat



Fig. 1. — Vedere generală a așezării.

pentru a permite trecerea. De aceea se pune problema (ce urmează a fi studiată și rezolvată prin cercetările ulterioare): cum treceau locuitorii așezării peste șanț? Prin el

¹ Săpăturile din 1959 de la Luncavița s-au făcut la propunerea directorului Muzeului raional de la Tulcea, G. Simion, cu fonduri puse la dispoziție de acest muzeu.

² Lucrările s-au efectuat în perioada dintre 12–26 noiembrie 1959 sub conducerea lui Eugen Comșa, ajutat de Gh. Cantacuzino.

(ceea ce este puțin probabil) sau pe un fel de pod de lemn ale cărui resturi eventual s-ar putea afla căzute pe fundul șanțului și acoperite cu pământ?

Pământul scos din șanțul de apărare a fost desigur în parte folosit de locuitori la construirea caselor, iar restul a fost transportat în alt loc, căci de-a lungul șanțului nu se observă vreun val sau ridicătură, care să ne permită să afirmăm că acolo a fost aruncat pământul rezultat cu prilejul săpării șanțului.

După cum se observă pe teren, este foarte probabil că și latura de sud-est a așezării a fost amenajată de oamenii neolitici. Se pare că în acea parte, panta botului de terasă a fost în vechime prea puțin înclinată și atunci oamenii au săpat, pe o anumită porțiune, un șanț spre a mări, pe cât posibil, înclinația pantei.

Săpăturile arheologice de pe tell au fost începute încă din vara anului 1951¹. În funcție de observațiile făcute atunci, ne-am propus ca în 1959 să săpăm o porțiune restrânsă din partea de sud-est a așezării², lângă suprafața A, săpată în anul 1951.

În cursul primei campanii de săpături au fost descoperite resturi arheologice din trei epoci și anume din epoca neolitică, câteva cioburi din prima epocă a fierului și două morminte din epoca feudală.

În expunerea noastră vom prezenta observațiile făcute în 1959 în ordinea cronologică inversă, de la mai nou la mai vechi.

Din secolul al XVIII-lea am descoperit, la 0,70 m adâncime, resturile a trei schelete omenești, orientate est-vest. Două dintre ele erau de adulți și unul de copil. Însușind observațiile și datele cunoscute pînă acum cu privire la cele cinci morminte găsite în cimitirul feudal, ajungem la următoarele concluzii: *a*) Cimitirul feudal nu a acoperit întreaga suprafață a părții de sud a așezării neolitice, ci limita lui s-a oprit la aproximativ 6 m distanță de marginea pantei; *b*) cimitirul a fost folosit în decursul unei perioade de aproximativ 50 de ani (între circa 1730—1789), după cum rezultă din datarea monedelor³, de o populație creștină, care își avea așezarea în Valea Ascunsă, la circa 40 m distanță de Cetățuie. Dacă ținem seama de proporția numerică a mormintelor (din 5, 2 sînt de adulți și 3 de copii) se poate presupune că la populația respectivă, mortalitatea infantilă era ridicată.

În cursul lucrărilor din anul 1959, în cuprinsul suprafeței săpate nu s-au găsit fragmente ceramice din prima epocă a fierului.

Stratul din epoca neolitică, de 3,50 m grosime, a fost împărțit în șase niveluri de locuire.

Încă de la începutul săpăturii, la numai 0,15 m adâncime, s-a dezvelit o suprafață mică de lipitură arsă la roșu acoperită cu bulgări păstrați *in situ*. Aceste resturi provin din pereții unei locuințe de suprafață de la baza nivelului 1. În preajma bulgărilor, la aceeași adâncime, s-a adunat o cantitate apreciabilă de materiale arheologice, mai ales fragmente ceramice de diferite tipuri. Toate aparțin culturii Gumelnița. Uneltele din nivelul 1 sînt foarte slab reprezentate. În cadrul ceramicii remarcăm vasele de uz comun din pastă grosolană, ornamentate sub buză cu briuri alveolare.

Stratul de pământ de culoare neagră al nivelului 1 acoperă un strat masiv a cărui bază se află între 0,70 și 1,00 m adâncime față de nivelul actual al solului. Acest strat este compus din pământ de culoare cafenie deschisă și acoperă rămășițele unei locuințe de suprafață gumelnițene, masive. Resturile de lipitură arsă din pereții locuinței acoperă, în porțiunea dezvelită și cercetată, o suprafață de 7×3 m, întinzîndu-se și sub

¹ Eugen Comșa, *Raport preliminar asupra sondajului de lângă Luncașița, r. Măcin*, în *SCIV*, III, 1952, p. 413—416.

² Șanțul B, cu dimensiunile de 8×3 m a fost orientat (pe direcția nord-sud) în așa fel încît să fie perpendicular pe marginea așezării.

³ Monedele descoperite pe craniul unui schelet, găsit în 1951, datează din perioada cuprinsă între domnia lui Mahmud I (1730—1754) și aceea a lui Abdul Hamid I (1774—1789).

malurile de est, de vest și de nord. Date fiind dimensiunile impresionante ale locuinței le-am dezvelit numai în cuprinsul șanțului săpat, le-am cercetat și trecut în plan, apoi s-a demontat o porțiune restrinsă, urmînd ca resturile locuinței să fie cercetate în între-

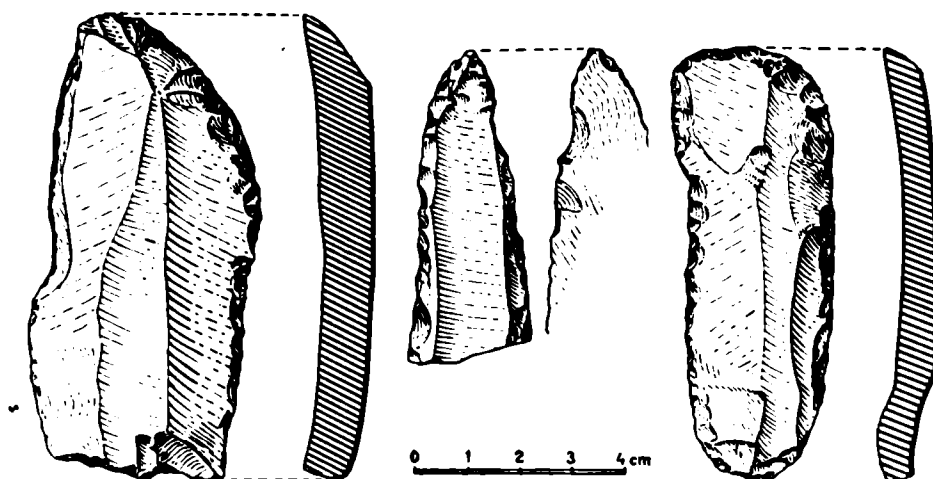


Fig. 2. — Unelte de silex descoperite în așezare.

gime în cursul săpăturilor viitoare. Grămada de bulgări de lipitură arsă este alcătuită din bucățele mici, dar mai ales din porțiuni (ce ajung pînă la dimensiunile de $0,40 \times 0,30$ m) din pereții locuinței. Aceștia aveau $0,20-0,25$ m grosime. Pe unii bulgări sînt imprimate urmele parilor din scheletul locuinței. Unii pari ajungeau pînă la $0,15$ m grosime.

Lîngă marginea suprafeței pe care sînt răspîndiți bulgării de lipitură arsă, s-a observat un șir de bulgări în poziție verticală. Aceștia par a reprezenta partea inferioară a unuia din pereții casei. Porțiunea cercetată fiind prea mică, problema va trebui urmărită în altă campanie de săpături.

Printre rămășițele locuinței s-au găsit cîteva unelte de silex (fig. 2), două greutatea de lut pentru războiul de țesut, un vâscior scund cu corpul bombat și ornamentat cu briuri în relief, oblice (fig. 3). Un alt vâscior întregibil a fost găsit deformat din cauza focului ce a distrus locuința.

Nivelul 3, alcătuit dintr-un sol de culoare cenușie, are la bază un strat de pămînt galben, curat, de grosimi variabile, ce reprezintă resturile unei locuințe de suprafață, nearsă. Ca și în nivelurile superioare, s-au adunat cîteva piese de silex, mai multe unelte de os (suvace și dălțițe) și numeroase fragmente ceramice. Este de remarcat variabilitatea destul de mare a profilului buzelor de străchini.

Mai adînc urmează nivelul 4, la baza căruia, de asemenea, se află un strat gros de lut galben de la o locuință de suprafață. Materialele adunate sînt similare celor din nivelurile

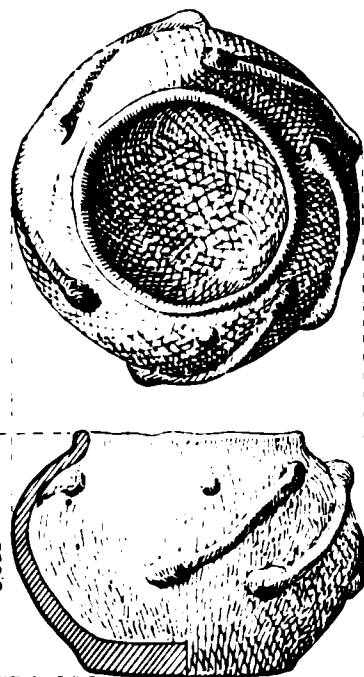


Fig. 3. — Vas de lut ars de tip Gumelnița, descoperit în așezare.

În porțiunea cercetată, la partea inferioară a nivelului 5 nu s-au găsit urme de locuințe, ci numai un strat de cenușă albicioasă și bucățele de cărbuni. Cantitatea obiectelor este mai redusă. Printre fragmentele ceramice s-au observat câteva cioburi de străchini ornamentate cu grafit și un fragment de vas cu decorul realizat cu o valvă de scoică de râu.

Nivelul 6 are în medie 0,30 m grosime și se află direct pe pământul viu. În porțiunea săpată s-au găsit două gropițe de par. Una din ele are diametrul de 0,18 m și adâncimea de 0,37 m. Materialele din nivelul inferior sînt toate de tip Gumelnița. Printre ele nu s-a observat pînă acum nici un fragment ceramic ce ar putea fi pus în legătură cu vreo altă cultură neolitică.

Din cele șase niveluri de cultură s-au adunat numeroase oase de animale și de pește. Dintre animalele domestice avem documentate, în ordinea frecvenței: bovinele, porcinele, ovicaprinele, dovadă evidentă a unui trai sedentar îndelungat pe același loc. Se observă o predominare a oaselor de animale tinere, o indicație clară a faptului că erau crescute pentru carne și lapte. S-au adunat și câteva oase de ciine.

Vînătoria juca un rol foarte redus în viața comunității. Animalele sălbatice sînt reprezentate prin mai multe coarne fragmentare de cerb, ce puteau fi găsite căzute, în pădurile din jurul așezării.

Numărul oaselor de pește este destul de mare. Unele sînt de la pește de dimensiuni apreciabile.

Observațiile făcute cu prilejul săpăturilor arheologice de la Luncavița au importanță destul de mare pentru ansamblul cercetărilor din partea de est a țării noastre și din regiunile vecine. În funcție de descoperirile de așezări gumelnițene făcute de-a lungul Prutului (de la Galați pînă la Măstăcani) și apoi cele din nord-vestul Dobrogei (de la Garvăn, Văcăreni, Luncavița și Isaccea), putem postula existența unor așezări similare în raioanele vecine ale U.R.S.S. Locul de așezare ales de comunitatea gumelnițeană de agricultori și crescători de animale domestice de la Luncavița era ferit de căile principale de comunicație din regiune și de aceea așezarea a dăinuit vreme îndelungată (ca mărturie pot servi resturile locuințelor nearse).

Dacă ținem seama de observațiile făcute pînă acum cu privire la caracteristicile aspectului documentat acolo, ajungem la concluzia că ne aflăm în fața unui grup omenesc strîns înrudit cu acelea din partea de nord-est a Munteniei și din sudul Moldovei, ce au folosit materiale de tip Gumelnița cu anumite elemente de aspect Protocucuteni. Este vorba de complexul cultural mixt numit Aldeni II. În cazul așezării de la Luncavița predomină elementele de aspect gumelnițean. Pe tellul cercetat, printre materialele nivelului inferior (6), nu avem documentate fragmente ceramice care să ne permită să le datăm în perioada de început a culturii. Lipsa unor astfel de materiale constituie un indiciu că așezarea de la Luncavița s-a format într-o perioadă cînd aspectul cultural mixt Aldeni II ajunsese la o oarecare dezvoltare. Așezarea a fost locuită vreme îndelungată de aceeași comunitate, dar din cuprinsul ei lipsesc de asemenea materiale de la sfîrșitul culturii Gumelnița, prin urmare existența așezării a încetat înainte de perioada de sfîrșit a culturii. Resturile păstrate permit precizarea că așezarea a fost distrusă și părăsită într-o perioadă de neliniște și de lupte. După cum am arătat, locuința mare din nivelul 2 (penultimul) a fost distrusă în urma unui incendiu, iar cei ce trăiau în cuprinsul ei au părăsit-o în mare grabă, lăsînd întreg inventarul pe loc. La fel și resturile de la baza ultimului nivel (1) indică o locuire de scurtă durată (în locuințe de dimensiuni reduse) și distrugerea prin foc a așezării.

Studierea amănunțită a materialelor descoperite în cele două campanii de săpături ne va permite să cunoaștem în amănunt caracteristicile acestui aspect cultural, pînă acum slab cercetat, din nordul Dobrogei.

EUGEN COMȘA

АРХЕОЛОГИЧЕСКИЕ РАСКОПКИ В ЛУНКАВИЦЕ

РЕЗЮМЕ

Осенью 1959 г. были продолжены раскопки теля в пункте Четэцуя, близ села Лункавица (р-н Мэчин, обл. Добруджа).

Приблизительные размеры теля — 70×40 м. Он почти прямоугольной формы. Связь с остальной частью террасы прервана двумя защитными рвами. Культурный слой, толщиной в 3,50 м, целиком относится к смешанному облику Алдени II, в котором преобладают элементы культуры Гумельница; он состоит из 6 горизонтов, отделенных остатками сгоревших и негоревших жилищ. Большое жилище у основания предпоследнего горизонта было уничтожено пожаром, оно обрушилось на весь внутренний инвентарь. На основании найденных материалов поселение датируется средним периодом развития культуры Гумельница, так как в нем отсутствуют материалы начальной и последней фаз.

В ходе раскопок были обнаружены и три могилы феодального кладбища 1730—1789 гг.

ОБЪЯСНЕНИЕ РИСУНКОВ

Рис. 1. — Общий вид поселения.

Рис. 2. — Кремневые орудия, найденные в поселении.

Рис. 3. — Сосуд из обожженной глины типа Гумельница, найденный на поселении.

FOUILLES ARCHÉOLOGIQUES DE LUNCAVIȚA

RÉSUMÉ

Les fouilles entreprises sur le tell de «Cetățuia», proche du village de Luncavița (distr. de Măcin, rég. de Dobrogea) ont été continuées pendant l'automne de l'année 1959.

Le tell a la forme approximative d'un rectangle aux côtés mesurant 70×40 m. Il est isolé du reste de la terrasse par deux fossés de protection. La couche de culture, épaisse de 3^m 50 et appartenant toute entière à l'aspect mixte Aldeni II, avec prédominance des éléments Gumelnița, comprend six niveaux d'habitations, séparés par des restes carbonisés ou non. L'habitation de dimensions considérables, située à la base de l'avant-dernier niveau, a été détruite par un incendie et s'est écroulée sur tout l'inventaire qui s'y trouvait. A en juger d'après les matériaux découverts, cette station daterait d'une phase moyenne de la civilisation de Gumelnița, les phases de début et finale de celle-ci n'y étant pas représentées.

Les fouilles ont également mis au jour trois tombes d'un cimetière féodal des années 1730—1789.

EXPLICATION DES FIGURES

Fig. 1. — Vue générale du site.

Fig. 2. — Outils en silex découverts dans la station.

Fig. 3. — Vase en terre cuite, de type Gumelnița, découvert dans la station.